

**Eugen Gabritschevsky explore des planètes inquiétantes
peuplées de silhouettes fantomatiques
et de créatures mutantes.**

Eugen Gabritschevsky explored disturbing planets,
populated with ghostlike figures and mutants.

GABRITSCHESKY Eugen

1893, Moscou (Empire russe, actuelle Russie)

1979, Haar (République Fédérale d'Allemagne, actuelle Allemagne)

BIOGRAPHIE

Issu d'une famille aisée d'intellectuels, Eugen Gabritschesky poursuit des études de biologie à l'université de Moscou. En 1917, malgré des premiers signes de troubles psychiques, il achève ses études et se lance avec succès dans la recherche. En 1925, il poursuit son cursus à l'université de Columbia aux États-Unis puis, en 1927, s'installe à Paris où il travaille à l'Institut Pasteur. Son état mental se détériorant, il est interné en 1929 à l'hôpital psychiatrique de Haar, près de Munich, où il est diagnostiqué schizophrène.

Une nouvelle vie commence alors pour lui : pendant plus de trente ans, il produit plus d'un millier de peintures et de dessins, réalisés au verso de calendriers, de pages de magazines ou de papiers administratifs. Aux premières œuvres assez académiques, d'inspiration naturaliste, succèdent des silhouettes fantomatiques, puis des monstres et êtres hybrides.

Jean Dubuffet découvre le travail de Gabritschesky dès 1948. S'il le juge trop marqué par la « culture artistique », il finit par acquérir des dessins pour la Compagnie de l'Art Brut après la présentation de plusieurs œuvres de l'artiste dans l'« Exposition internationale d'art psychopathologique » à l'hôpital Sainte-Anne à Paris en 1950. Le galeriste Alphonse Chave acquiert le fonds d'atelier de Gabritschesky qui sera ensuite diffusé par Daniel Cordier.

GABRITSCHESKY Eugen

1893, Moscow (Russian Empire, present-day Russia)

1979, Haar (Federal Republic of Germany, present-day Germany)

BIOGRAPHY

Born into a wealthy intellectual family, Eugen Gabritschesky studied biology at Moscow University. In 1917, despite early signs of mental health issues, he completed his studies and pursued a successful career in research. In 1925, he continued his education at Columbia University in the United States, and in 1927 moved to Paris to work at the Pasteur Institute. As his mental state deteriorated, he was institutionalized in 1929 at Haar Psychiatric Hospital near Munich, where he was diagnosed with schizophrenia.

A new phase of life began: for over thirty years, he produced more than a thousand paintings and drawings, often on the back of calendars, magazine pages, or administrative papers. His early works, fairly academic and naturalistic, gradually gave way to ghostly silhouettes, then to monsters and hybrid beings.

Jean Dubuffet discovered Gabritschesky's work in 1948. Although initially considering it too influenced by "artistic culture," Dubuffet eventually acquired drawings for the Compagnie de l'Art Brut after several of Gabritschesky's works were shown at the International Exhibition of Psychopathological Art at Sainte-Anne Hospital in Paris in 1950. The gallery owner Alphonse Chave acquired Gabritschesky's studio collection, which was later brought to a wider audience by Daniel Cordier.



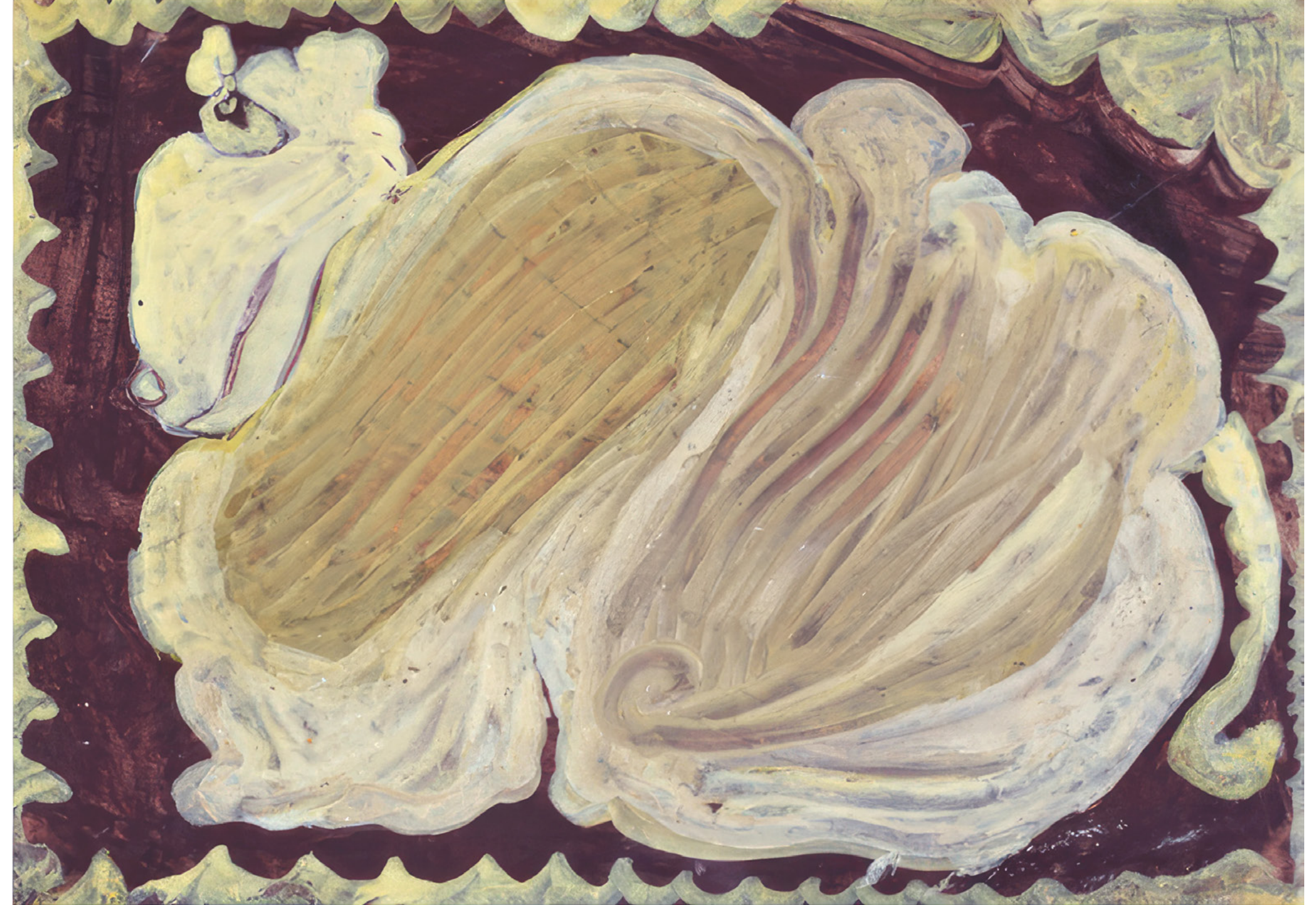
Eugen Gabritschewsky
Sans titre, vers 1950, gouache sur papier, 24,5 × 38,5 cm,

ART BRUT / donation Bruno Decharme au MNAM-CP / 2021



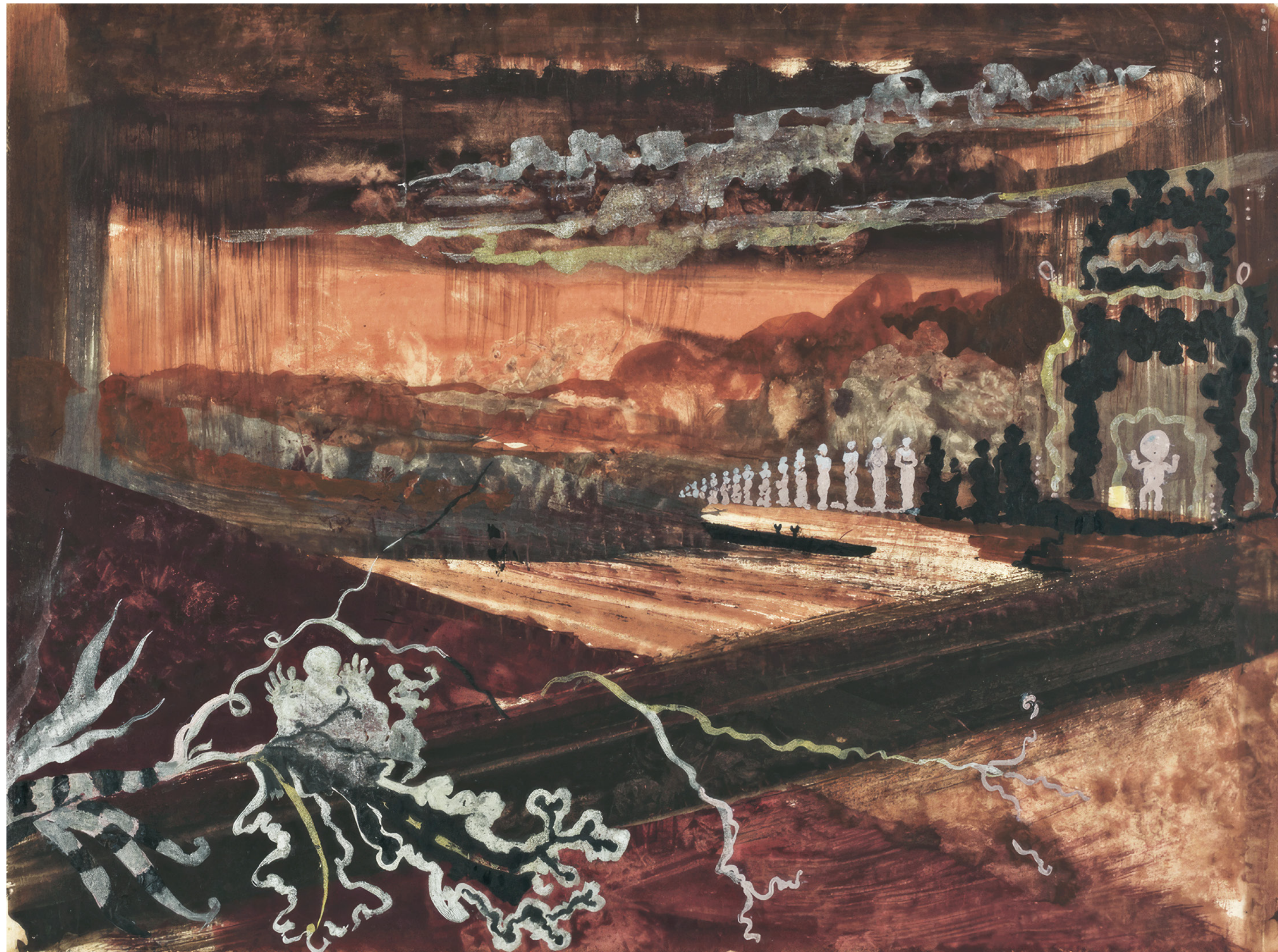
Eugen Gabritschevsky
Sans titre, 1947, gouache sur papier, 20,8 x 29 cm

ART BRUT / donation Bruno Decharme au MNAM-CP / 2021



Eugen Gabritschevsky
Sans titre, vers 1950, gouache sur papier, 20,9 x 29,5 cm

ART BRUT / donation Bruno Decharme au MNAM-CP / 2021



Eugen Gabritshevsky
Sans titre, vers 1950, gouache sur papier, 23,5 × 32 cm

ART BRUT / donation Bruno Decharme au MNAM-CP / 2021



Eugen Gabritschevsky
Sans titre, vers 1950, gouache sur papier, 15 x 21 cm

ART BRUT / donation Bruno Decharme au MNAM-CP / 2021