

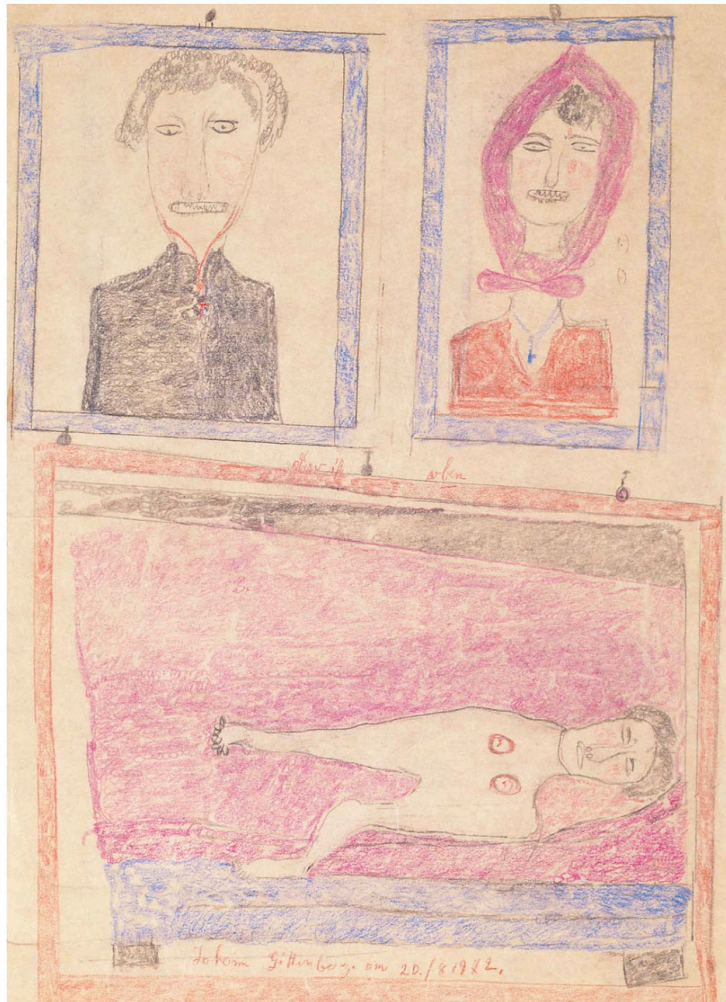
GITTENBERGER Johann

1901. autriche

1976 . gugging . autriche

Johann Gittenberger est d'abord ouvrier avant de devoir abandonner son métier confronté à de graves problèmes d'alcoolisme à l'origine d'une hémorragie cérébrale. En 1970, il est hospitalisé puis intègre la Maison des artistes de Gugging, dirigée alors par le professeur Navratil. Là, il dessine pour lui-même, sans incitation extérieure. Son œuvre semble suivre deux voies : l'une met en scène des sortes de plans de villes, de routes, soulignés de textes et de notes ; l'autre montre des portraits ou des corps souvent placés dans des cadres dessinés. En 1975, devenu trop fragile, Johann Gittenberger est transféré dans une maison de retraite, où il meurt un an plus tard.

Johann Gittenberger was first a worker, before having to abandon his profession because of severe drinking problems, which were at the origin of a cerebral hemorrhage. In 1970, he was hospitalized and then joined the House of Artists of Gugging, then headed by Pr Navratil. There, he drew for himself, without external incentives. His artistic production seems to follow two distinct directions : first, there are plans of cities or roads mixed with writings and notes. Second, portraits or bodies often placed in drawn frames. In 1975, physically too fragile, he was transferred to a nursing home where he died one year later.



TECHNIQUE: mine de plomb, crayon de couleur sur papier. Signé et daté 8/1972

DIMENSIONS: 34,7 x 25,1 cm

DATE: août 1972